



返乡农民工创业现状研究

——基于对重庆市万州区返乡农民工创业调查

刘万元¹, 秦春燕²

(1.重庆工商大学 管理学院,重庆 400067;2.重庆工商大学派斯学院,重庆 400067)

摘要:返乡农民工创业是解决返乡农民工就业、脱贫致富的主要途径。返乡农民工创业,一方面可以加速农村劳动力转移,另一方面可以以创业带动就业,进而减缓就业压力。选择万州区为例,通过实证调查,利用问卷谈话记录的方式,进行了返乡农民工创业的实证分析,并通过相关的统计软件进行说明,最后提出相关的建议与对策,希望能对返乡农民工创业提供一定的理论和实践借鉴。

关键词:返乡农民工;创业;现状研究

112

中图分类号: G712

文献标识码: A

文章编号: 1671-931X (2012) 05-0112-06

一、调查背景及意义

农民工是我国特有的城乡二元体制的产物,是我国在特殊的历史时期出现的一个特殊的社会群体,是指在本地乡镇企业或者进城务工的农业户口人员。近年来,随着国家推动新农村建设,相关的产业由东部向西部转移,造成东部城市的就业压力越来越大,尤其是在国际金融危机的影响下,大批外出农民工纷纷从东部沿海地区返回家乡,返乡农民工这一庞大的群体面临着重新就业、创业的现实难题,这需要当地政府及时采取措施,进一步加大对返乡农民工创业的扶持力度。

农民工返乡创业是解决内陆地区就业难问题,农村剩余劳动力转移和吸收农村与乡镇富余劳动力最有效的途径之一,可以达到“吸引一人返乡创业,带动一批人就业致富”的效果。由于家庭分离,农民工的异地流动形成了诸如留守儿童问题、留守老人

问题和农村劳动力弱质化及老龄化等巨大的社会代价,因此,农民工返乡创业还有利于解决留守儿童问题,促进社会的和谐。再次,引导和扶助农民工返乡创办经济实体,从中长期发展目标来看,在很大程度上可以促进当地工业与服务业经济的发展,增加地方政府财政收入,提高当地政府公共产品供给水平。

近年来,重庆市不少外出务工的农民工陆续带着信息、技术、资金、项目等返回家乡创业。为帮助返乡农民工实现创业梦想,重庆荣昌县建设“返乡农民工创业园”,为入驻企业提供基础设施建设、资金、税收、技术等方面的帮扶,受到了返乡农民工们的欢迎。酉阳以“二带三引六服务”为抓手,探索“参与就业、实践培训、自主创业”的孵化模式,建立了“小坝全民创业园”,构筑成返乡农民工凤还巢“栖息地”。这些农民工创业园区的建立,掀起了农民工创业的高潮。本文以重庆市万州区为例,通过实证调查,利用问卷谈话记录的方式,进行了返乡农民工创业的实证分析,并通

收稿日期:2012-09-09

基金项目:教育部人文社会科学研究规划基金项目(项目编号:10YJA790153);中国博士后科学基金(项目编号:20100470815)。

作者简介:刘万元(1963-),男,重庆市人,重庆工商大学管理学院副教授,研究方向:企业管理;秦春燕,女,重庆万州人,重庆工商大学派斯学院管理学系,研究方向:企业管理。

过相关的统计软件进行说明,在此基础上,提出相关的建议与对策,希望能对返乡农民工创业提供一定的理论和实践借鉴。

二、调查对象及其数据收集

自重庆市在万州区进行返乡农民工创业培训试点以来,重庆市万州航天职业培训学校一直承担着大量的返乡农民工创业培训任务,因此,本次调查是以重庆市万州区为调查对象。为了解和掌握万州区返乡农民工创业的基本情况,作者在参加返乡农民工创业培训的学员中发放了“万州区返乡农民工创业情况调查问卷”,来参加培训的学员分3期共发放了300份调查问卷,收回问卷280份,其中有效问卷259份。问卷有效率达92.5%。由于这些学员是由万州五桥、天城、龙宝三个区的部分返乡农民工组成,故调查具有代表性。在本次对培训学员的随机抽样调查中,259位被调查对象中有93位正在从事创业活动,占总调查对象的35.9%,经统计,调查问卷的样本分布特征如表3-1所示。

三、返乡农民工创业活动的现状调查

(一)从问卷调查数据来看,农民工创业具有以下基本特点

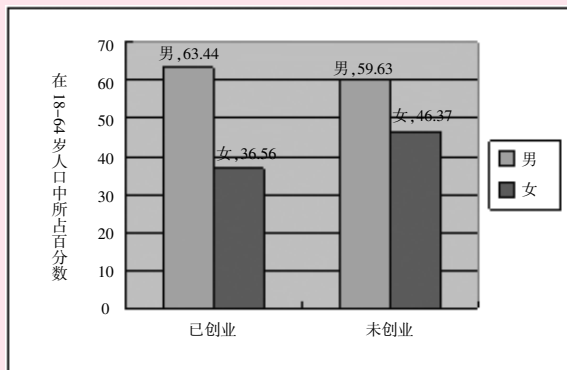


图1 不同性别已创业者与未创业者比例

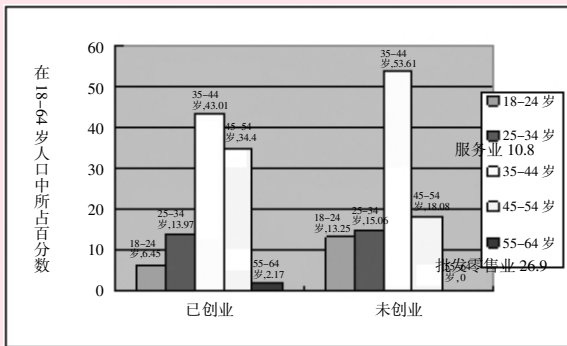


图2 不同年龄的创业者与未创业者比例

1.从性别上看,男性比女性更可能从事创业活动

图1描述了不同性别的返乡创业农民工在18-64岁的成年人中所占的比例。调查显示,在已创业的调查对象中,男性创业人数所占比重高出女性26.68%,而被调查者中未在创业的男性高出女性13.26%。总的说来,男性比女性更可能从事创业活动,男女在创业意愿方面的差异相对要小,但实际从事创业活动的程度男性明显高于女性。

2.从年龄上看,大多数创业者年龄在35岁到54岁之间

在返乡农民工这一群体中,不同年龄的人群其创业活动的活跃程度不一样。创业活动主要发生在特定的年龄范围内,因此本调查定义返乡农民工创业活动的适龄人口为18-64岁的成年人。图2比较了万州区不同年龄段的创业农民工在适龄人口中的分布情况。调查显示,当前已创业的创业者年龄主要集中在35-54岁年龄段之间,所占创业人数比例达

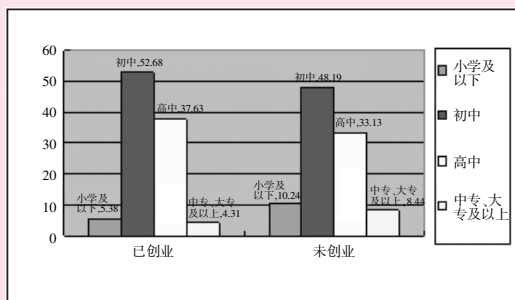


图3 不同受教育程度创业者和未创业者比例

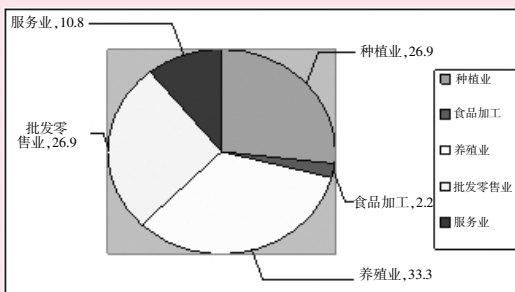


图4 已创业者的行业选择

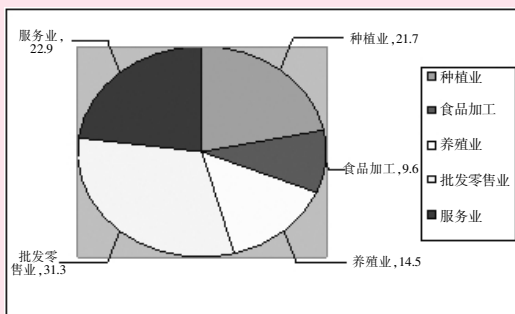


图5 未创业者的行业选择

到 77.41%。未创业但有创业意愿的(以下简称“未创业”)创业者也主要集中在 35-54 岁年龄段之间,占未创业人数的 71.69%。

3.从受教育程度上看,大多数创业者只接受初高中文化教育

图 3 显示,在调查对象的已创业人数中与未创业人数中,分布比例相似,初中文化程度的比重最大分别为 52.68%和 48.19%;其次高中文化程度,分别为 37.63%和 33.13%;再次小学及以下文化程度,分别为 5.38%和 10.24%;最后是大专及以上文化程度,分别为 4.31%和 8.44%。由以上结果表明,在有创业意愿和已创业者中高、初中文化程度的返乡农民工是他们家庭的主要劳动者,家庭经济的主要来源,同样也是返乡农民工创业的主力,累计比例高达 90.31%。

4.从行业选择来看,大多数创业者立足于农业及其相关产业

图 4、图 5 显示了万州区返乡农民工创业活动所属的行业分布。调查显示,在已创业的返乡农民工中,大多数创业者选择自己熟悉的行业去从事自己的创业活动,如在已创业人数中,有 60.2%的人选择种植、养殖业作为其创业行业的选择。仅次于传统的种植和养殖业的是批发零售业,原因是其投资资金灵活、市场广阔且风险小,同时技术要求含量不高。在被调查已创业的返乡农民工中,有 10.8%的创业者从事服务业,如开餐馆,理发店、干洗店等。由图 4 与图 5 比较可得,未创业者选择的行业不再是传统的种、养业为主,批发零售业和服务占据了大量的百分比。说明这些人的创业意识发生了一定的转变。

5.从创业形式来看,创业者更多以家庭经营为主

由于管理经营能力不高、信息较为闭塞,且接受再教育和培训的机会相对缺少等原因,返乡农民工在创业过程中首先考虑的是利用家庭、亲戚以及社会人际资源,以家庭为单位,自我组织进行创业。调查结果显示,91.6%返乡农民工其创业行为主要依托家庭、亲戚或朋友展开,或者通过扩大土地经营规模来发展种养植业,或者从事个体经营,这在调查中得到了证实。此外,返乡农民工创业,主要面向当地农

表 1 创业形式

创业形式	家庭自己创业	合伙创业	投资入股	其它
百分比(%)	91.6	8.4	0	0

表 2 已创业者和未创业者投资相关特征

	初始投资额				
	不到 1 万	1~5 万	5~10 万	10~30 万	30 万以上
已创业(%)	0	44.01	55.91	0	0
未创业(%)	4.22	60.84	31.32	3.62	0

村招聘员工。

6.从投资规模上看,绝大多数农民工创业所投入的资金不足 10 万元

表 2 通过对已创业农民和有创业意愿的创业者在初始创业总投入资金的比较可以发现,已创业者的总投资额,在 5~10 万元档次占大多数,占总创业人数的 55.91%,而有创业意愿未创业者预计的初始创业总投资额与已创业农民工有差别,即 1~5 万元占 60.84%,而 5~10 万元档次占 31.32%,可以理解为随着时间的推移及经济水平的发展,创业者投资时越来越谨慎,总体趋向于 10 万元以下的小额创业。

(二)农民工创业面临的突出问题

1.返乡农民工创业的综合素质较低

相对其他农民创业者而言,返乡创业的农民工在外闯荡虽然积累了一定的创办企业的技术、管理、信息、理念等,但总体基本素质仍然偏低。据图 3 调查结论显示,万州区返乡农民工初中以下文化程度占 60%,高中以上文化程度所占比例较少,他们外出务工所从事的行业,也都是一些技术含量低的纯体力劳动,工资相对较低。而且打工与创业还有较大的角色转变,企业的经营管理水平也不高,缺乏创业所需的决策与判断等经验。此外,返乡农民工创业,主要面向当地农村招聘员工。这些农民的受教育程度都不高,缺乏培训,导致新企业招工困难,招聘熟练技术工人尤为困难,这已成为新企业发展的重要制约因素之一。

2.产业选择盲目性较大

一些返乡创业人员虽然在外积累了一定的经验,但由于返乡后对当地实情和市场需求不能准确把握,许多投资项目是靠亲戚和朋友介绍的。由图 4 知,已创业者中有 60.2%选择种养业,而选择的原因大多为跟风。例如,万州区双河口石鼓村的返乡农民工何成军等返乡后,发现当地蔬菜种植业发展势头很好,没有进一步对蔬菜种类的需求进行市场调查,就直接投入大量资金开始种植与其他村民相同品种的蔬菜,导致蔬菜供给过剩,不但没有可观的收入,反而亏本。由图 5 知,相比已创业者比较而言,未创业者中选择服务业与批发零售业的都增加了将近 10%,增加的比较重要原因是想摆脱农业,而批发零售业要求的技术含量又不高,所以就盲目的做了选择。由此可知,他们生产的产品或服务没有特色,对产品的营销存在信息不畅,缺少信息服务,创业手段比较缺乏,看到别人干什么赚钱自己就投资什么,造成不同程度的盲目性投资,低水平、重复建设现象严重。

3.经营模式单一,创业的层次较低

由表 1 知,万州区有 91.6%返乡农民工其创业行为主要是依托家庭、亲戚或朋友展开的,这样单一

的经营方式会导致企业难以发展壮大,竞争力较小,成活率也较低。又由表2知,投资规模主要在1万-10万元之间,占到总数的92.16%,创业实体的规模较小,为此企业的发展受到很大的限制。由于经营方式的限制,创业的层次较低,生产的产品科技含量不高、品种比较单一,经营管理水平较低,企业发展后劲不足,竞争力不强,直接制约了企业的发展壮大。目前重庆市的养殖业主要还是家庭经营,加工业就是家庭式的加工作坊。

4.农民工返乡创业的政策落实不到位

尽管国家和万州区地方政府为了鼓励农民工返乡创业出台了《关于做好返乡农民工创业工作的实施意见》以及其他一些优惠政策,从资金扶持、费用减免、创业信息指导等方面对返乡农民工给予支持,但是受地理、经济等因素的限制,一些优惠政策很难落到实处,不利于返乡农民工更好的创办新的企业。

创业政策的宣传不到位。据表3可知,有31.3%的返乡农民工还不清楚万州区政府是否有相关的创业信息和政策优惠;表4显示,有43.3%的人是从周围的人群获得创业信息的;表5可知,有35.1%的返乡农民工需要提供创业信息方面的支持。特别是距离万州区城中心较远的城镇,比如说万州区长平乡、地宝镇、罗田镇等,这些地方的返乡农民工根本就没有这些信息的来源。由此可知,万州区政府在这方面的宣传力度远远不够。这使很多的返乡农民工错过了创业的机会。

表3 对政府有无优惠政策了解情况

了解情况	有	没有	不知道
百分比(%)	65.6	3.1	31.3

表4 获取创业信息的渠道

渠道	政府	周围的人	报纸、杂志	电影、电视、网络
N	81	110	54	12
百分比(%)	31.3	43.3	20.8	4.6

表5 从哪些方面支持返乡农民工创业

哪方面	提供金融 信贷渠道	提供技 术支持	提供 信息	给予税 收优惠
N	65	44	91	59
百分比(%)	25.1	17	35.1	22.8

此外,创业者创办企业要辗转多个部门,办理包括场地证明、资金证明、环保评估、消防和安全许可、生产许可、卫生许可、工商登记等多项手续,而有些部门仍存在服务意识差、办事难、门难进、脸难看等现象,影响了当地投资环境的形象,制约了返乡农民工创业的积极性,导致众多在外务工的农民工还处于观望阶段,返乡创业缺少发展后劲和动力。

四、结论和建议

返乡农民工创业是现阶段我国经济社会背景下的一种特殊现象和必然物。随着返乡创业人数的增加,他们成为了农村的一个新型群体。其创业对促进农村经济增长、扩大农村剩余劳动力转移就业和推动农业技术创新都有着非常重要的作用。返乡农民工为农村社会经济发展注入了新的活力,有力地推动了社会主义新农村建设,为我国解决三农问题提供了一条有效的途径。但是创业并非易事,受诸多因素的影响。作为弱势群体的他们,要想创业成功离不开各个方面的大力支持。因此,我们提出以下建议:

(一)提升返乡农民工自身综合素质

政府的政策和现实支持对农民创业活动起着重要的推动或阻碍作用,但作为创业主体的返乡农民工,其自身素质的高低直接关系到其创业结果的好坏。因此,提高创业者自身的综合素质,对于创业具有重要意义。

首先,树立崭新的创业观念,跳出小农业的圈子,用更广阔的眼光来看待现在的市场,发现更有潜力的创业项目。其次,培养良好的心理素质。既要培养独立决策、善于与别人沟通合作的心理品质,也要培养吃苦耐劳、敢于面对风险、敢于承担行为后果的心理品质。第三,多参加各种类型的创业培训。可以通过短期的创业培训增加一些创业理论知识,以此来弥补因文化程度较低带来的缺陷。最后,要努力提升创业的能力素质。包括自身的技能水平、经营管理的能力和对外界事物变化的洞察力。

(二)加强对返乡农民工创业的规划和引导

返乡农民工创业不能盲目的跟风一哄而起,必须加强规划和引导。一是要健全组织,加强领导,把这项工作作为政府工作的重点项目抓。二是万州区相关部门应该建立创业信息网络,随时了解本市人员的创业情况,给政府制定优惠政策做一定的参考。三是万州区各区县要结合当地的实际情况(人力资源、自然资源、土地资源等),认真的分析返乡农民工创业的前景较好以及创业成功率较大的项目,避免他们盲目的选择项目,减少创业失败的几率。四是建立创业家园,方便创业者们交流创业经验,形成一种创业文化,增强返乡农民工的创业热情。

(三)多种经营模式,提高创业层次

返乡农民工在选择企业的经营方式时,不一定要立足于以家庭为单位的个人独资经营,可以通过合伙经营的方式来组织企业。例如:(1)股份合作制。主要是两个或者是两个以上的农民,自愿组织起来,依法经营,最后在按股或者是按劳分配。(2)公司企业带动模式^③。主要有“公司+农户”、“公司+基地+农户”等表现形式,主要是以企业为主导,以市场为导向,组织分散的农户,围绕着重产品或者是支柱产业,进行一体化经营,形成“风险共担、利益共享”的

经济共同体。

(四)集中资源联合经营,扩大创业规模

由于返乡农民工的创业资金、场地等条件的限制,创业的实体较小,企业发展受限。针对这样的情况,乡镇可以组织专业的合作组织,整合零散资源,形成创业的合力。这种以村、镇为单位,将返乡农民工分散资源集中起来联合经营的模式。一方面可以解决创业资源问题,因为合伙人越多,可以使用的资源也就越多,所以企业的规模就可以扩大,竞争力也会相应的增强;另一方面可以减小创业失败带来的风险,合作组织相对于家庭自主创业而言成活率较高,即使创业失败,也是合伙人一起承担创业失败带来的所有损失。不过政府需要对合作组织的发展起到规范和引导的作用,强化创业者在合作组织中的作用。

(五)改善创业环境,吸引返乡农民工创业

首先,万州区相关部门要为农民工创业办理证件一律实行“一站式”办理,简化手续,限时办结,帮助返乡创业人员完成项目选择、工商注册、税务登记等手续。其次,营造浓厚的回乡投资氛围,鼓励返乡农民工创业,万州区地方政府应对返乡创业者更多的人文关怀,使其增强家乡对他们的吸引力和亲情感,并在他们返乡创业过程中全力简化程序,清除“障碍”,开辟“绿色通道”。最后,加大万州区小城镇的建设力度,完善住房、用水、用电、交通等基础设施。特别是要加强偏远城镇(例如:走马镇、地宝镇、罗田镇、武陵镇等)的基础设施建设,为返乡农民工创业提供便利的条件。

(六)完善和落实返乡农民工创业的优惠政策

近年来万州区就鼓励返乡农民工创业出台了很多优惠的政策,对促进返乡农民工创业起到了一定的作用,但是还存在力度小、宣传范围小、落实性不强的问题,需要大力的完善。建议万州区政府不断完善返乡农民工创业的优惠政策和建立健全支持农民工创业的服务体系,这个体系的职责如下:①细化万州区政府提出的各项优惠政策,把政策的落实并宣传到具体的乡镇。②成立服务范围较广,能真正为农民工创业服好务的“农民工就业创业服务团”,深入到创业农民工中给他们出谋划策。③对一些创业意识强、项目找得准、有一定经济基础的农民工创业者,从资金、技术等方面给予大力扶持。④大力宣传成功创业的事迹和经验,引导带领更多的农民工自主创业。特别是要加强对年轻一代农民工的宣传,他们以后将是农村创业的主力军。⑤严格审查申请创

业培训的创业者,尽量减少创业培训名额的滥用。

注释:

①姬丽玲.重庆市农民工返乡创业中存在的主要问题及对策研究[D].2011,(6).

参考文献:

- [1] 张玉利,陈寒松.创业管理[M].北京:机械工业出版社,2008,(1).
- [2] 李梓一,刘松杨.返乡农民工创业目的与创业能力调查分析—以河南省固始县为例[J].现代商贸工业,2011,(2):118-120.
- [3] 柴续续,秦自强.农民工返乡创业研究—基于创业者主体性分析[J].经济管理与科学决策.2010,(7).
- [4] 陈华彬.农民工返乡创业现状与对策思考[J].大庆师范学院学报.2011,31(1):23-25.
- [5] 韩俊,崔传义.我国农民工回乡创业面临的困难及对策[J].经济纵横.2008,(11).
- [6] 谭永生.农民工返乡创业就业的现状、问题及建议[J].中国经贸导刊.2011,(5).
- [7] 陈荣,丁勇,韩蓄.返乡农民工创业原因分析及对策思考—基于皖北地区的研究.聊城大学学报(社会科学版).2011,(2):62-64.
- [8] 杨波,张卫国.重庆农民工返乡创业问题分析及对策研究[J].乡镇经济,2008,(4).
- [9] 尹惠斌,易继平,陈统儒.农民工返乡创业现状、问题与对策—以湖南石门县为例.湖南财政经济学院学报.2011,27,(130):52-54.
- [10] 张玲.农民工返乡创业问题研究[J].安徽农业科学,2010,(34).
- [11] 重庆市人民政府办公厅.关于引导和鼓励农民工返乡创业的意见[EB/OL].http://www.cq.gov.cn/zwgk/zfgw/120469.htm,2008-10-28.
- [12] 柯益群.农民工返乡创业问题值得关注[J].发展研究,2009(5):95-96.
- [13] 谢韶光.农民工返乡创业对农村现代化的影响探析[J].经济纵横.2011,(3).
- [14] 张秀娥等.基于GEM修正模型的返乡农民工创业活动影响因素分析[J].社会科学战线,2010,(7).
- [15] 费杰.农民工返乡创业的障碍因素及对策[J].行政与法,2008,(9):48-50.
- [16] 李静.农民工返乡创业问题研究综述[J].现代商业,2010,(33).

[责任编辑:石芬芳]

Investigation into Problems Returned Peasant Entrepreneurs Faced and Countermeasures

LIU Wan-yuan¹, QIN Chun-yan²

(1. Management School, Chongqing Technology & Business University, Chongqing 400067, China; 2. Management School, Pass College of Chongqing Technology & Business University, Chongqing 400067, China)

Abstract: One of the important ways to solve the unemployment of peasant workers who have returned to their hometown is to encourage them to start their own business. On the one hand, it may accelerate the flow of peasant workers and on the other hand, the new business can generate more job opportunities. The paper sets out to study the peasant entrepreneurs in Wanzhou District of Chongqing city. The questionnaire investigation and interview are conducted. The collected data are analyzed by statistics software. The countermeasures are put forward in the paper, hoping to be helpful for the enterprising of returned peasant workers.

Key words: returned peasant worker; enterprising; investigation

(上接第 111 页)

Study on Inbound Tourism Development of Shanxi Province Based on GM(1,1) Model

FENG Wei-he

(Liaoning Normal University, Dalian 116021, China)

Abstract: With long history and tourism resources, Shanxi Province has certain advantages and great potential for the inbound tourism development. Based on relevant statistics on inbound tourism of the province from 2000 to 2009, we construct GM (1,1) gray predictive dynamic model and conduct an accuracy test. The result shows that model prediction value is highly identical with actual data, proving that the gray prediction system is feasible in this study. Then, the model is used to predict the index on the inbound tourism for the following five years (from 2011 to 2015), and a number of recommendations are given on the basis of prediction to promote the development of inbound tourism in Shanxi province.

Key words: GM(1,1) Model; inbound tourism; development research; Shanxi province