

公共卫生危机对高职旅游相关专业毕业生就业市场的影响分析

——基于广东科学技术职业学院旅游相关专业的调研

朱 瀚, 胡晓晶

(广东科学技术职业学院 旅游学院, 广东 珠海 519000)

摘 要 公共卫生危机对旅游业造成了巨大影响,同时也影响了高职旅游相关专业毕业生就业选择。

基于高职院校旅游相关专业 2019—2022 年毕业生就业数据,对公共卫生危机前后的高职旅游相关专业毕业生就业进行了分析,结果发现:公共卫生危机对就业情况造成了一定的影响,毕业生从事旅游业相关岗位的比例很低,商务服务业是毕业生从事比例最高的行业;旅游相关专业毕业生升学比例在 2021 年达到峰值,随后下降;2022 届毕业生的就业方向与专业匹配度显著高于 2021 届和 2020 届,2021 届毕业生的就业方向与专业匹配度显著高于 2020 届和 2019 届。最后提出应对公共危机的高职旅游相关专业人才就业及培养建议。

关键词 高职;旅游专业;毕业生就业;公共卫生危机

中图分类号:F590-4;G717.38

文献标识码:A

文章编号:1671-931X(2023)04-0093-06

DOI:10.19899/j.cnki.42-1669/Z.2023.04.015

一、背景分析

2020 年,新冠疫情肆虐全球,对旅游行业造成了强烈冲击,也对从业人员需求及旅游相关毕业生就业造成了重大影响。国际劳工组织(ILO)发布报告显示,新冠疫情导致 2020 年青年就业率下降了

8.7%,远高于其他年龄段的劳动就业率,而全球约有 1.2 亿旅游就业岗位流失^[1]。高职院校毕业生一直都是国内旅游行业人才的重要来源,为国内旅游业的发展做出了贡献^[2]。对高职院校旅游相关专业毕业生近四年的就业去向统计,可以从人才就业选择的角度了解公共卫生危机对于旅游行业人才培养的

收稿日期:2023-02-17

基金项目:2019 年广东省普通高校青年创新人才类课题“依托红色旅游资源创新高职院校学生思想政治教育工作研究”(项目编号:2019G-WQNCX036);2019 年广东科学技术职业学院校级教改项目“高职院校旅游管理专业毕业生质量标准的研究与实践”(项目编号:JG201904);2022 年广东科学技术职业学院校级“金课”建设项目“研学旅行实务”(项目编号:教务[2022]14 号);2022 年广东科学技术职业学院领军人才项目(项目编号:粤科职院院字[2022]153 号);2022 年广东科学技术职业学院教学创新团队项目(项目编号:粤科职院院字[2022]152 号);2023 年广东省教育厅特色创新(社科)课题“乡村振兴战略下广东省乡村研学旅行创新发展研究”(项目编号:2023WTSCX186);2023 年珠海市哲学社会科学规划课题“利用自然类研学赋能乡村振兴:珠海生态基地资源整合与路径探索”(项目编号:2023GJ111)。

作者简介:朱瀚(1984—)男,湖北沙市人,广东科学技术职业学院旅游学院讲师,研究方向:研学旅行、社会语言学;胡晓晶(1973—),女,湖北武汉人,广东科学技术职业学院旅游学院副教授,研究方向:旅游可持续发展。

影响,从而找到应对措施,保障公共卫生危机后旅游人才的不断补充,并为今后公共卫生事件下的旅游业人才培养借鉴经验。

二、疫情对高职旅游相关专业毕业生就业的影响

高职毕业生就业及实习是专业人才培养的重要一环。国内有诸多相关研究成果,但少有研究从旅游类高校毕业生角度对公共卫生危机造成的影响进行实证探讨,特别是关于为旅游行业输送大量基层从业人员的高职院校的研究,更是少之又少。以“疫情+旅游+毕业生”为主题在中国知网搜索,共发现有17篇学术论文、2篇学位论文、2篇新闻报道。张金霞研究发现,新冠疫情让本就面临诸多就业困境的高职旅游类毕业生就业形势更加悲观^[3]。徐建国分析了在疫情防控期间高职旅游专业毕业生就业面临的种种问题,如就业意愿下降、就业信息渠道不畅通、就业指导课针对性不强等^[4]。王少华、苗文明从旅游类高校毕业生就业角度讨论了2020年初新冠疫情对于旅游行业的影响^[5]。上述研究多为思辨性探讨公共卫生危机对毕业生就业造成的可能性困难及应对措施,缺少相应的实证支撑。本研究拟通过追踪广东科学技术职业学院旅游相关专业学生2019—2022年四年的毕业生去向,旨在回答两个研究问题:第一,近四年,高职旅游相关专业学生的毕业去向情况如何?第二,公共卫生危机前后,高职旅游相关专业毕业生的就业去向是否发生变化?如有,公共卫生危机对于毕业生择业的影响有哪些?

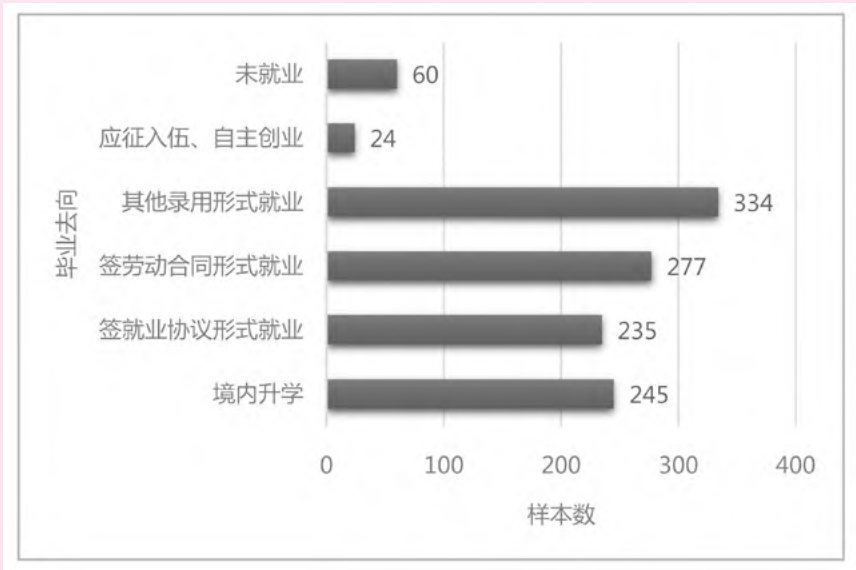
三、研究方法

(一) 研究对象

本研究选取广东科学技术职业学院旅游学院近四年会展策划与管理、空中乘务、旅游管理、旅游英语(调查院校旅游英语专业于2019年停止招生,故无该专业2022届毕业生。)等四个专业毕业生作为研究对象。广东科学技术职业学院是广东省属普通高等职业院校,其旅游管理专业是广东省高职首批二类品牌建设专业,该校旅游相关专业毕业生在全国高职旅游相关毕业生中具有一定的代表性,该校旅游相关专业毕业生就业情况,能在一定程度上反映广东省同类院校旅游相关专业毕业生的就业状况。

(二) 数据收集与分析

对2019—2022年四个学年度旅游相关专业学生毕业去向进行统计,数据来源于该校毕业生就业系统。数据统计时,将“毕业去向”分为两个范畴:毕业后有相对固定的学习、工作单位,包括升学、应征义务兵、签劳动合同形式就业、签就业协议形式就业、其他录用形式就业、自主创业、自由职业等情况,属于“就业”范畴;待就业、暂不就业属于“未就业”范畴(具体人数及比例如图1)。共收集样本1952份,因数据缺失(被访学生未填写相应信息)进行数据清理后得到有效样本1694份,有效率为86.78%;“就业”范畴样本量1335,占有效样本78.87%。依据《毕业生就业详细去向表》,对毕业年份、专业、毕业去向、单位类型、单位所属行业、职业类型、薪酬、专业就业相关度等变量进行编码,然后使用SPSS软件进行统计分析。



注:由于2019年表格未统计毕业去向类别,故此处统计数据样本为1175个。

图1 2019—2022年高职旅游相关专业毕业生毕业去向条形图(n=1175)

(三) 研究结果

1. 描述性统计结果

(1) 2019—2022 年高职旅游相关专业毕业生就业率及平均薪酬

数据显示,会展策划与管理、空中乘务、旅游管理、旅游英语四个旅游相关专业 2019—2022 年毕业生总体就业率均在 80% 以上。2020 年受到公共卫生危机的影响,旅游管理和旅游英语两个专业的就

业率均从前一年的接近 100% 跌至 85% 左右。随着“复工、复产、复学、复游”政策出台,在危机相对缓和的 2021 年,毕业生就业率有明显回升,但 2022 年就业率再次下滑至 90% 左右水平,会展策划与管理专业和空中乘务专业就业率也有明显下降(如图 2)。近四年高职旅游相关专业毕业生初次就业月薪平均值为 3567.51 元。

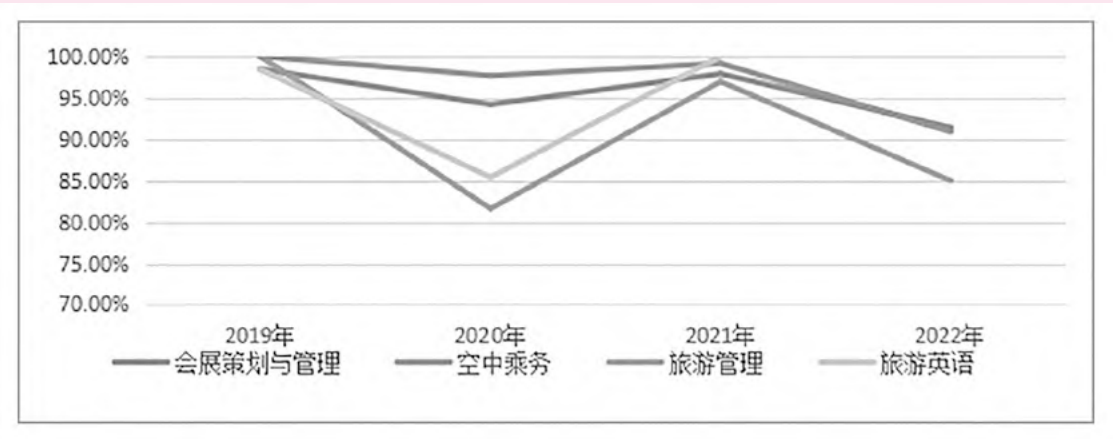


图 2 2019—2022 年高职旅游相关专业毕业生就业率折线图(N=1694)

(2) 2019—2022 年高职旅游相关专业毕业生升学情况

高职旅游相关专业毕业生总体升学比例 2019 年仅为 1.93%，在 2020 年升至 16.67%，2021 年升至 30.99%。各专业从 2019—2021 年三年期间的升学

率也基本呈现上升趋势。在 2022 年,除会展策划与管理专业毕业生升学率缓步攀升之外(增加 7.22%),其余各专业毕业生升学率均大幅下降:空中乘务专业下降 35.90%,旅游管理专业下降 25.45%,旅游相关专业毕业生总升学比例下降 15.51%。

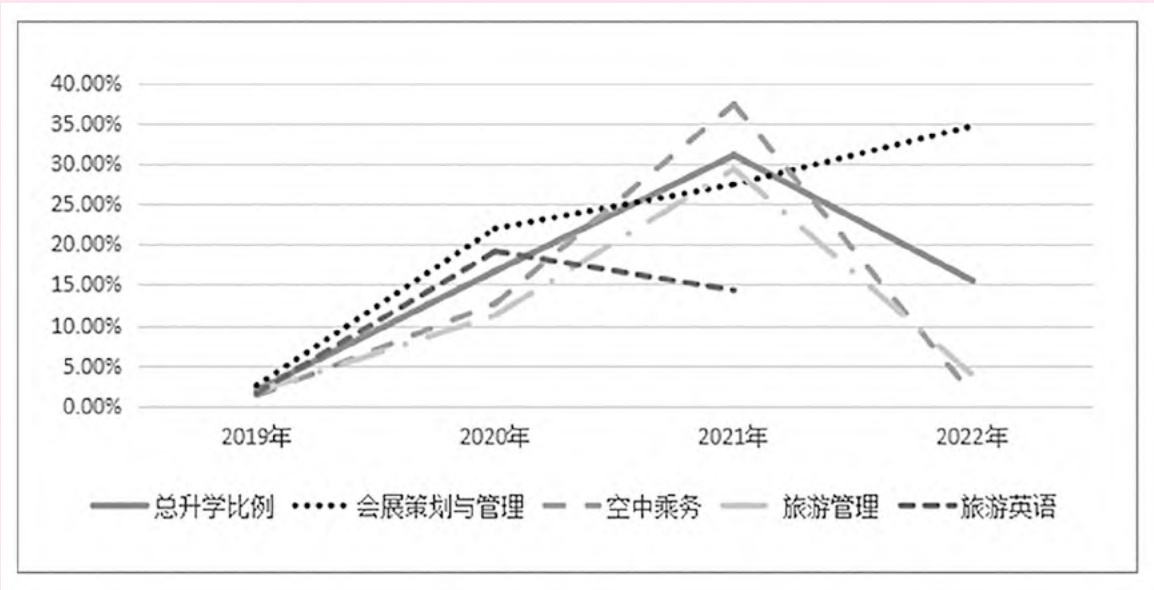


图 3 2019—2022 年高职旅游相关专业毕业生升学率折线图(N=1695)

(3)2019—2022 年高职旅游相关专业毕业生就
业单位所属行业及与专业相关度

毕业生从事行业众数是商务服务业,为 343 人,
占比 25.7%。其次是零售业(104 人,占比 7.8%)。旅
游相关行业从业人数占比不高,如餐饮业仅有 62 人
(占比 4.6%)、住宿业 77 人(占比 5.8%),专业不对口

现象明显。认为就业与专业很匹配的仅有 1%($n=14$),
认为就业与专业不匹配的为 16%($n=219$)。统计时,
将选择人数少于 20 人的行业归于其它行业,如国家
机关单位、建筑装饰、科技推广和应用服务业、居民
服务业、航空运输业等。毕业生就业单位所属行业
情况人员分布及百分比如图 4。

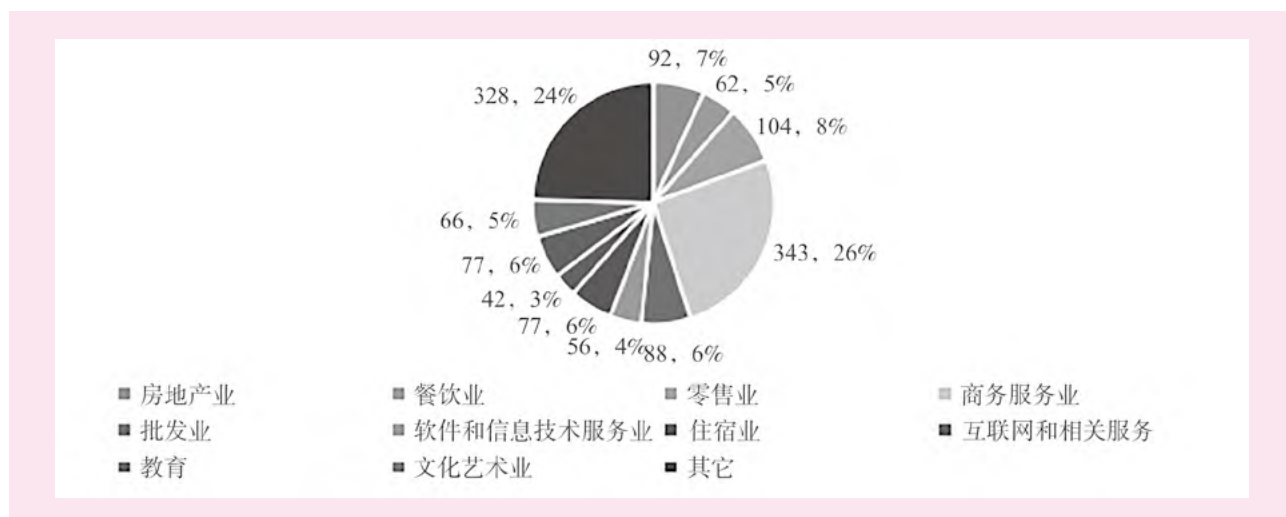


图 4 2019—2022 年高职旅游相关专业毕业生就业单位所属行业饼状图($n=1335$)

2. 差异推断统计结果

(1) 不同专业的毕业生在薪酬上的差异

单因素组间方差分析结果显示,不同专业毕
业生在薪酬(月薪)上存在显著性差异($F(3,1331)=$
 $13.719, p=.000<.05$):空中乘务专业毕业生薪酬值最
高,平均数达到 3864.22 元,显著高于会展策划与管
理、旅游管理、旅游英语毕业生,分别为 $MD=351.45$ 、
 $MD=443.77$ 和 $MD=284.80$ (见表 1)。从就业与专业

相关度角度看,专业相关度越高薪酬越高($F(3,1331)$
 $=8.657, p=.000<.05$):专业相关度高的工作薪酬显
著高于相关度一般及不相关的工作,分别为 $MD=$
 320.05 和 $MD=234.09$ 。从单位所属行业来看,房地
产行业薪酬显著高于教育行业薪酬($MD=622.26$),其
余行业薪酬无显著性差异。不同年份毕业生在薪酬
上也无显著性差异。

表 1 不同专业的毕业生在薪酬上的差异($n=1335$)

	会展策划与管理 ($n=442$)		空中乘务 ($n=286$)		旅游管理 ($n=427$)		旅游英语 ($n=180$)		F (3,1332)	Post Hoc (Scheffe)
	M	SD	M	SD	M	SD	M	SD		
薪酬	3512	865	3864	1276	3420	819	3579	653	13.719*	空中乘务 > 会展 空中乘务 > 旅管 空中乘务 > 旅英

* $p < .05$

(2) 不同年份毕业生从事单位所属行业的选择

卡方独立性检验结果显示,毕业生的毕业年份
与毕业生选择就业单位所属行业之间存在显著关联
($\chi^2=199.273, df=30, p<.05$)。具体来说,2019、2021、
2022 年这三年有超过 1/4 的毕业生从事商务服务业,
比例均为 27%(120/442、115/427、49/180),2020 届毕
业生更多从事其他行业(92/286=32%)(见表 2)。

(3) 不同年份毕业生就业与专业匹配度的关系

单因素组间方差分析结果显示,不同年份毕
业生的就业方向与专业匹配度之间存在显著性差异
($F(3,1331)=15.702, p=.000<.05$):2022 届毕业生的就
业方向与专业匹配度显著高于 2021 届和 2020 届,
分别为 $MD=.29$ 和 $MD=.28$;2021 届毕业生的就业方
向与专业匹配度显著高于 2020 届和 2019 届,分别

为 $MD=.27$ 和 $MD=.27$ (见表 3)。

表 2 卡方独立性检验变量列联表(n=1335)

			单位所属行业											行总计
			餐饮业	零售业	商务服务业	批发业	房地产	软件	住宿业	互联网	教育	文化艺术	其他行业	
毕业年份	2019 届	观测个数	13	33	120	38	23	30	7	16	26	35	101	442
		期待个数	20.5	34.4	113.6	29.1	30.5	18.5	25.5	13.9	25.5	21.9	108.6	
	2020 届	观测个数	10	18	59	17	51	6	5	6	14	8	92	286
		期待个数	13.3	22.3	73.5	18.9	19.7	12	16.5	9	16.5	14.1	70.3	
	2021 届	观测个数	29	40	115	25	14	11	50	12	12	16	103	427
		期待个数	19.8	33.3	109.7	28.1	29.4	17.9	24.6	13.4	24.6	21.1	104.9	
	2022 届	观测个数	10	13	49	8	4	9	15	8	25	7	32	180
		期待个数	8.4	14	46.2	11.9	12.4	7.6	10.4	5.7	10.4	8.9	44.2	
观测个数列总计			62	104	343	88	92	56	77	42	77	66	328	1335

表 3 不同年份毕业生就业与专业匹配度的差异(n=1335)

	2019 届(n=469)		2020 届(n=333)		2021 届(n=256)		2022 届(n=277)		F (3,1331)	Post Hoc (Scheffe)
	M	SD	M	SD	M	SD	M	SD		
专业匹配度	2.16	.74	2.16	.77	2.43	.69	2.44	.69	15.702*	2022 届 > 2021 届 2021 届 > 2020 届

* $p < .05$

四、应对公共卫生危机的高职旅游相关专业人才就业及培养建议

(一) 加强岗课赛证融通,从行业需求出发培养实践型人才

本研究发现,高职旅游相关专业应届毕业生中,大部分不愿意从事旅游行业,这一发现同王梦茵、王少华在河南省的调研结果类似^[6]。公共卫生危机极大地改变了旅游业,高职院校必须跟上最新的行业趋势,切实了解旅游行业的用人需求。加强岗课赛证融通,为学生提供更多实践锻炼的机会,提高应用技能。同时为学生提供资源和支持,鼓励学生在校期间开展以旅游相关专业为基础的创新创业活动,帮助他们寻求创造性解决方案来应对行业挑战。高等职业院校应与行业专业人士和企业建立伙伴关系,除了邀请行业专家担任课程导师、建立校外企业实践教学基地外,还可邀请行业、企业一道为旅游相关专业学生提供包括求职服务、简历撰写和面试准备方面的职业指导,让学生在校期间就能对旅游行业有更直观地了解。支持学生参加旅游行业相关的教育部“1+X”职业技能等级证书,从行业需求出发培养实践型人才。

(二) 跟进新型旅游产品迭代,打造泛旅游多元人才培养模式

在公共卫生危机防控期间,数字经济的发展促

进了中国文化旅游产业的整合,数字经济在公共卫生危机对中国文化旅游产业整合的影响中发挥了中介作用,在线预订和数字技术的使用大幅增加^[7]。旅游业向数字化的转变要求从业人员在电子商务、在线营销和数字通信等领域拥有新的技能和知识。本研究中数据分析得出的结果表明,商务服务业是高职旅游相关专业学生毕业后从事比例最高的行业,人数比例达到 27%。如能在专业人才培养的过程中,引导学生将商务服务、批发业、教育、互联网等毕业生现阶段主要从事的行业工作内容和旅游管理专业知识相结合,加强实践探索,将会进一步激发学生在校期间的学习动力,提升其毕业后从事旅游行业的意愿。

(三) 紧跟政策战略,探索新行业旅游相关人才培养模式

联合国世界旅游组织的一项研究发现,新冠疫情为开发新的旅游产品和服务创造了机会,如健康旅游和农业旅游,这可能为旅游毕业生提供新的就业机会^[8]。近些年,乡村振兴战略带动了乡村旅游的发展,促成了生态旅游、农村旅游、健康旅游等一系列新型旅游行业的诞生。面向中小学生的研学旅行行业的蓬勃发展也在时刻提醒高等职业院校应在原有的课程设置、评价体系、教师结构等方面,盯紧公共卫生危机后旅游业发展的人才需求,在政策背

景的指引下,探索生态旅游、农村旅游、体育旅游、健康旅游、文化旅游、研学旅行等新型旅游行业的专业人才培养力度。

五、结语

公共卫生危机对旅游业毕业生的就业产生了重大影响,但也带来了可持续旅游业的转变。数字化的兴起以及新型旅游业的发展,为旅游行业开发新的旅游产品和服务创造了机会,也为公共卫生危机后高职旅游相关毕业生提供了潜在的就业机会。本研究基于高职院校旅游相关专业 2019—2022 年毕业生就业数据,对公共卫生危机前后高职旅游相关专业毕业生就业情况进行了分析,发现公共卫生危机对高职旅游相关专业毕业生就业造成了一定影响,毕业生从事专业相关岗位工作的比例很低。本研究使用的样本未收集到“性别”这一重要的人口学变量,无法检测男女性别比例在毕业生就业选择上的差异性。此外,2020 年和 2021 年,广东科学技术职业学院与肇庆学院合办肇庆学院旅游管理专业本科班(广东科学技术职业学院教学点)。该因素对毕业生就业、升学的影响有多大,本文未明确考证。

参考文献:

- [1] International Labour Organization. An update on the youth labour market impact of the COVID-19 crisis [ED/OL].https://www.ilo.org/wcmsp5/groups/public/---ed_emp/documents/briefingnote/wcms_795479.pdf, 2023-02-14.
- [2] 金美兰,陈贵超.基于因子分析的旅游类高职高专毕业生就业满意度探析[J].旅游论坛,2011(2):123-126.
- [3] 张金霞.旅游大类高职高专毕业生就业困境及策略[J].武汉职业技术学院学报,2020(4):97-101.
- [4] 徐建国.新冠肺炎疫情背景下高职旅游专业促进就业措施研究[J].教育教学论坛,2020(39):352-353.
- [5] 王少华,苗文明.新冠肺炎疫情影响下旅游类高校毕业生就业状况[J].中国大学生就业,2020(16):12-16.
- [6] 王梦茵,王少华.高职旅游类应届毕业生就业趋势及对策研究[J].河南教育学院学报(哲学社会科学版),2022(3):77-81.
- [7] Li,X.Y.,Liang,X.P.,Yu,T.,Ruan,S.J.,& Fan, R. Research on the Integration of Cultural Tourism Industry Driven by Digital Economy in the Context of COVID-19—Based on the Data of 31 Chinese Provinces [J]. *Frontiers in Public Health*, 2022(10):780476.
- [8] Li,Y.,& Wen,T.Impact of Cognition and Social Trust on Forest-Based Health Tourism Intention during COVID-19 [J]. *Sustainability*, 2023(15):1-15.

[责任编辑:向 丽]

An Analysis of the Impact of the Public Health Crisis on the Employment Market for Graduates of Tourism-Related Majors

——A Case Study of Guangdong Polytechnic of Science and Technology

ZHU Han, HU Xiaojing

(Tourism College, Guangdong Polytechnic of Science and Technology, Zhuhai, Guangdong, 519000, China)

Abstract: The public health crisis has had a tremendous impact on the tourism industry, as well as on the employment choice of tourism graduates in higher vocational colleges. Based on the employment data of graduates of tourism majors in higher vocational colleges from 2019 to 2022, this paper analyzed the employment of graduates of tourism majors in higher vocational colleges before and after the outbreak of the public health crisis. The results showed that the public health crisis has had a certain impact on employment. The proportion of graduates engaged in tourism-related jobs was very low, and the business service industry was the industry with the highest proportion of graduates. It was revealed that the proportion of students graduating from tourism programs who went on to enroll in undergraduate universities reached its peak in 2021, but then declined. The degree of employment orientation and specialty matching for 2022 graduates is significantly higher than that of 2021 and 2020 graduates, and the same is true for 2021 graduates compared to 2020 and 2019 graduates. Finally, some suggestions on employment and training of tourism professionals in higher vocational colleges to cope with the public crisis were provided.

Key words: higher vocational education; Tourism major; graduate employment of vocational college student; public health crisis