



高职院校学生社团融入思政元素的影响因素研究

任 超

(武汉职业技术学院 团委,湖北 武汉 430074)

摘 要:以武汉职业技术学院作为案例研究对象,探索学生社团融入思政元素的相关影响因素。运用主题分析法,对职业院校学生社团管理文件、相关学术文献进行编码、数据和主题提取,发现在职业院校学生社团建设和管理中存在四个方面的重要内容,并以此为自变量,对影响社团融入思政元素的因素进行回归分析。研究发现四个自变量(思想引领建设、制度体系建设、管理队伍建设、文化内涵建设)对因变量(社团思政氛围)均产生正面影响,且文化内涵建设的影响力最大。

关键词:高职学生社团;思政元素;管理队伍;文化内涵

中图分类号: G717

文献标识码: A

文章编号: 1671-931X(2024)02-0063-10

DOI: 10.19899/j.cnki.42-1669/Z.2024.02.009

63

一、引言及相关文献综述

加强学生社团管理,突显社团文化的独特教育价值,是高职院校践行立德树人使命的关键举措。近年来,随着中国高等教育事业的快速发展,大学生社团已成为高校开展思想政治教育的重要载体,也是大学生成长成才的重要平台^[1]。

当前在中国职业院校学生社团建设和管理中,越来越多的职业院校认识到社团思政的重要性和必要性,将社团思政视为思想政治教育的重要途径和载体,将思想政治教育融入到社团建设和活动之中,能够实现社团文化对于学生的育人作用^[2]。据《中国青年报》报道,学生社团在高职院校被视为第二课堂的重要组成部分,是高职院校践行立德树人使命的重要举措。推动新时代高职院校学生思想

政治教育的改革创新,是培养德智体美劳全面发展的社会主义建设者和接班人的重要途径^[3]。学生社团活动的举办要以对当代青年大学生的思想引导为出发点,“立人先立德”的道理正是如此,这也充分说明了融合高校“大思政”教育生态体系是新时代高校学生社团应有的基本任务。学生社团要充分发挥其作为教育载体的作用,将应用型人才培养方案和课程体系融合“大思政”教育生态体系,从而丰富“第二课堂”育人资源,拓宽课程育人、实践育人、文化育人、服务育人的途径,激发不同专业学生的学习兴趣,用更加亲近、自然的方式教育和引导学生建立正确的人生观、世界观、价值观和职业观,推动高职院校的素质教育实践更加适应时代要求^[4]。

然而,目前从中国职业院校学生社团思政建设

收稿日期: 2024-03-04

基金项目:2021年武汉职业技术学院校级教科研项目“‘大思政’格局下高职院校学生社团建设策略研究——以武汉职业技术学院为例”(项目编号:2021YR026);2023年湖北共青团和青少年工作调研课题“职业院校学生社团融入思政元素路径的实证研究——以武汉职业技术学院为例”(项目编号:HBGQT202360)。

作者简介:任超(1985—),男,湖北武汉人,武汉职业技术学院团委办公室主任,讲师,研究方向:教育评价、职业教育、思想政治教育。

情况来看,仍存在着一定的问题和不足,高职院校学生社团的发展和建设中存在许多问题^[5]。例如,社团的顶层设计不够完善,管理、指导、监督不到位,导致社团的“数量多而质量低,类型单一而更新频繁,传承性差而创新性弱”等现象。这些问题影响了社团文化对学生的育人作用,也使得社团活动缺乏主流思想的教育和引领,从而出现了以下倾向,即学生参与社团以文化体育类为主,占80.38%;社团活动中涉及思政内容的仅有9.37%^[6]。同时,高职院校部分社团无法找寻并认清社团的定位、盲目追求社团规模人数的现象,并以此来作为评价学生社团的合理性依据,这种方式不仅从根本上忽视了社团的本质内涵,更扭曲了社团建设的意义。指导老师选聘、评议机制的不完善,对学生社团指导的力度不够,也导致了社团指导工作无法有效地适应社团和学生的发展需要,从而忽视思想政治教育在社团中的延续性^[7]。

分析社团融入思政元素的影响因素,探索学生社团融入思政元素的途径和方法,对推进“大思政”格局下高职院校学生社团建设,提高社团育人功能具有重要价值。因此,影响高职院校学生社团融入思政元素的因素有哪些?这些因素的影响力大小如何?将是本文讨论的中心。

二、研究设计与数据来源

(一) 研究设计

本文采用了混合研究方法,首先通过主题分析法,对职业院校学生社团管理文件、相关学术文献进行编码、数据和提取主题;第二步我们将这些主题设为自变量,将学生社团融入思政氛围设为因变量来构建定量研究框架;第三步是对武汉职业技术学院学生社团的指导老师、社团负责人和成员进行问卷调查,以获取定量数据并进行线性回归分析,通过实证检验来得出研究的发现和结论(如图1)。

表1 学生社团文本资料概况

序号	作者	年份	文本
1	教育部、团中央	2020	高校学生社团建设管理办法
2	中国青年报(胡颖蔓)	2021	社团思政:应打造成高职“思政名片”
3	团湖北省委	2023	践行共同缔造理念推动高校团建创新

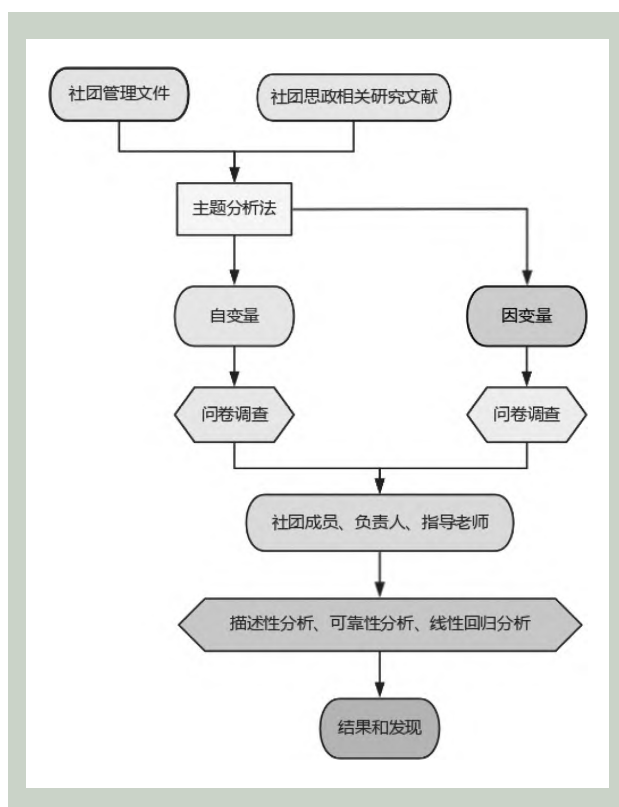


图1 研究设计框架

(二) 数据来源

本文第一阶段将从教育部、团中央、团湖北省委关于职业院校学生社团管理的文件,以及当前关于学生社团思政相关的学术文献中获取文本数据,第二阶段通过线上平台向武汉职业技术学院83个学生社团的成员、负责人、指导老师共计710人发放问卷收集数据。

三、主题分析与变量构建

(一) 文本的选择

本文聚焦学生社团建设管理全过程,从学生社团注册成立要求,社团制度体系建设,社团负责人和社团指导老师选配,社团活动开展原则,社团评议考核设计,到社团品牌打造全方位监测。为尽可能选取可靠性强的文本数据,采取目的性抽样方法,在教育部、团中央、团湖北省委关于高校学生社团管理的文件基础上,融合高质量、高引用的文献资料(见表1)。

续表

序号	作者	年份	文本
4	团湖北省委	2022	学生社团规范化管理工作提示
5	胡颖蔓	2020	高校“思政社团+社团思政”的研究与探索
6	王维、柴志	2023	基于学生社团开展思政教育的策略研究
7	范爽	2021	高校学生社团的思想政治教育功能探讨

(二) 分析方法

本文采用归纳主题分析方法,归纳主题分析是一种定性研究方法,用于从文本数据中识别、分析和报告主题或模式^[8]。本文旨在利用归纳主题分析对职业院校学生社团管理文件、相关学术文献进行编码、数据和主题提取,以探索高职院校学生社团融入思政元素的关键主题。

第一步,阅读并理解数据。通过反复阅读职业院校学生社团管理文件、相关学术文献,掌握其主要内容、结构和语境,记录下自己的初步想法和印象。第二步,编码数据。对文本数据进行逐行或逐

段地编码,为数据中的有意义的片段打上简洁的标签,说明其含义或特征。第三步,提取数据和搜索主题。根据编码之间的相似性和差异性,将编码分类为潜在的主题或子主题,建立主题框架。第四步,检查主题。检查主题是否与编码和数据集相一致,是否能够回答研究问题,是否需要合并、拆分或删除某些主题,优化主题框架。第五步,定义和命名主题。为每个主题确定其核心概念,撰写主题的定义和描述,突出主题的特点和内涵,给主题取一个合适的名称。第六步,生成结果和发现(见表2)。

表2 主题提取概况

序号	主题	数据提取	编码
1	思想引领建设	规范支部建设	学生社团建团;学生社团普遍应建立功能型团体组织;对于具备相应条件的学生社团,可以成立临时团支部。 ^[9]
		健全培训体系	建立选聘培训机制、团委及业务指导单位通过开展专题培训、开展学生社团骨干培训、将指导教师纳入高校思想政治工作队伍培训计划
		强化领导机制	加强领导机制是指学生社团在高校党委的领导和团委的指导下开展活动,作为一种群众性学生组织,相关职能部门共同参与学生社团工作的领导体制 ^[10]
2	制度体系建设	丰富社团类型	高校学生社团通常涵盖思想政治类、学术科技类、创新创业类、文化体育类、志愿公益类、自律互助类等不同类型 ^[11]
		规范运行体制	社团全体成员大会制度、社团执行机构、监督社团财务及活动开展、实行年审制度
		健全评议机制	学生社团应实行年度审查制度,并设立学生社团建设管理评议委员会,定期组织学生社团检查 ^[9]
3	管理队伍建设	社团负责人胜任力	学生社团的负责人应当具备以下条件:其学习成绩的综合排名应位于班级前50%以内,并且社团负责人必须具备党员或团员的身份 ^[9]
		指导老师胜任力	每个社团有至少1名指导教师;思想政治类社团和志愿公益类社团的指导教师应为中国共产党党员 ^[12]
		社团管理组织胜任力	学校学生社团建设管理评议委员会应由相关领域的专家组成,评议委员会主任由校党委分管学生工作的负责同志担任 ^[13]
4	文化内涵建设	打造社团品牌活动	坚持思想性、知识性、艺术性、多样性相统一的原则 ^[14] ,积极开展方向正确、健康向上、格调高雅、形式多样的社团活动 ^[13]
		突出社团文化特色	建立具有思想领先地位、涵盖多领域、多层次、各具特色的社团文化育人格局,构筑彰显思政文化特质的学生社团 ^[16]
		塑造社团文化名片	社团注册应当具备规范的名称和相应的组织机构,同时要有规范的社团章程,确切地反映社团的特征

任超：高职院校学生社团融入思政元素的影响因素研究

续表

序号	主题	数据提取	编码
5	社团思政氛围	社团思政融通全过程	将思想政治教育贯穿学生社团和活动的全过程,使得思想政治教育不仅限于课堂内,还延伸到课外的学生社团和活动中。社团作为思想政治课程的重要补充,为思政教育提供了有力支持 ^[6]
		社团育人能力突出	学生社团在引导、教育和促进青年学生健康成长方面具有重要作用,有助于促进青年学生德智体美劳全面发展。因此,学生社团被视为学生成长成才的重要平台 ^[6]
		社团发展健康有序	“小社团、大思政”理念旨在将思想政治工作贯穿学生社团的全过程,以促进学生社团的健康有序发展 ^[15]

（三）主题分析结果

通过对文件(文献)的主题分析,本文发现职业院校学生社团建设和管理涉及四个方面的重要内容,即思想引领建设、制度体系建设、管理队伍建设和文化内涵建设。思想引领建设主要为:规范支部建设、健全培训体系、强化领导机制;制度体系建设主要体现为:丰富社团类型、规范运行体制、健全评议机制;管理队伍主要体现为:社团负责人、指导老师、社团管理组织的胜任力;文化内涵建设主要体现为:打造社团品牌活动、突出社团文化特色、塑造社团文化名片。

本文还提取出社团思政氛围的三个特征,即社团思政融通全过程、社团育人能力突出、社团发展健康有序。这些特征反映了职业院校学生社团的

思政教育效果,展示了社团的品牌形象、文化特色和发展成果。

四、研究框架构建

为了科学地评估社团融入思政元素的影响因素,通过主题分析提取的思想引领建设(规范支部建设、健全培训体系、强化领导机制),制度体系建设(丰富社团类型、规范运行体制、健全评议机制),管理队伍建设(指导老师、社团负责人、社团管理组织胜任力),文化内涵建设(打造社团品牌活动、突出社团文化特色、塑造社团文化名片)为自变量。以学生社团思政氛围(社团思政融通全过程、社团育人能力突出、社团发展健康有序)设为因变量,构建研究框架(如图2)。

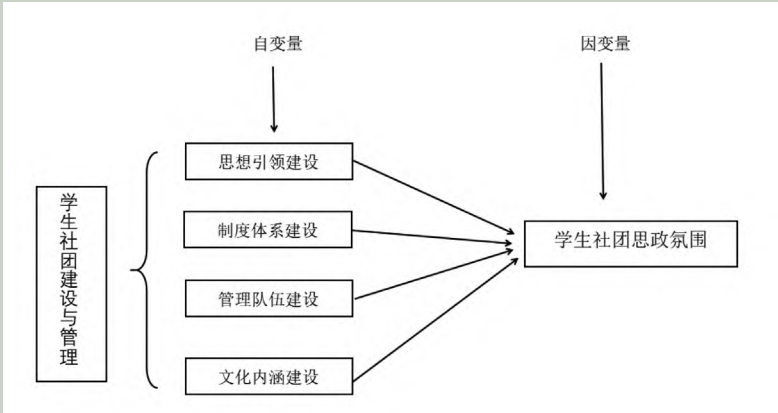


图2 研究框架

五、定量数据分析

（一）描述性统计分析

本文所使用数据来自武汉职业技术学院学生社团的全校性基础调研数据。该调研从武汉职业技术学院83个学生社团中抽取710人发放问卷,回收有效问卷708份,有效率99%,调研涵盖社团

人员构成、支部建设、社团类型、社团负责人和指导老师政治面貌,其中普通社团会员485人,学生社团负责人(骨干)171人,社团指导老师52人。数据显示,武汉职业技术学院目前有7种不同类型学生社团,受访者所在社团中指导老师中共党员占比为86.9%,共青团员占比为5.4%,群众占比为7.8%;而社团的学生负责人中中共党员占比为7.5%,共青团

任超：高职院校学生社团融入思政元素的影响因素研究

员占比为 83.2%,群众占比为 9.3%。受访者最多的互助类社团,占比 1.7%(见表 3)。来自文化艺术类社团,占比 37.1%,最少的来自自律

表 3 学生社团基础调研指标描述性统计表

特征项	类别	频率	百分比	有效百分比
人员构成	社团成员	485	68.5	68.5
	社团负责人	171	24.2	24.2
	社团指导老师	52	7.3	7.3
社团类型	文化艺术	263	37.1	37.1
	志愿公益	120	16.9	16.9
	思想政治	18	2.5	2.5
	学术科技	163	23.0	23.0
	创新创业	27	3.8	3.8
	体育运动	105	14.8	14.8
	自律互助	12	1.7	1.7
社团指导老师政治面貌	中共党员	615	86.9	86.9
	共青团员	38	5.4	5.4
	群众	55	7.8	7.8
社团学生负责人政治面貌	中共党员	53	7.5	7.5
	共青团员	589	83.2	83.2
	群众	66	9.3	9.3

(二) 可靠性分析

在本研究中,测量变量的可靠性以内在一致为标准进行判断、并使用了克隆巴赫系数。信赖度分析结果显示,社团思政氛围信赖度系数为 0.955,思

想引领建设信赖度系数为 0.872,制度体系建设信赖度系数为 0.913,管理队伍信赖度系数为 0.960,文化内涵建设信赖度系数为 0.949,所有变量信赖度都很高(见表 4),因此可以认为信赖度得到了确保。

表 4 可靠性分析结果

变量名称	测量项目	删除项后的克隆巴赫系数	克隆巴赫系数
社团思政氛围	社团思政融通全过程	0.939	0.955
	社团育人能力突出	0.932	
	社团发展健康有序	0.932	
思想引领建设	规范支部建设	0.872	0.872
	健全培训体系	0.742	
	强化领导机制	0.839	
制度体系建设	丰富社团类型	0.938	0.913
	规范运行体制	0.843	
	健全评议机制	0.846	

续表

变量名称	测量项目	删除项后的克隆巴赫系数	克隆巴赫系数
管理队伍建设	社团负责人胜任力	0.936	0.960
	指导老师胜任力	0.944	
	社团管理组织胜任力	0.943	
文化内涵建设	打造社团品牌活动	0.953	0.949
	突出社团文化特色	0.902	
	塑造社团文化名片	0.918	

(三) 线性回归分析

回归分析最重要的是探索本研究的自变量会不会对我们探索的因变量产生比较明显的影响关系,为了验证多重共线性问题,本研究检讨了容差和方差膨胀因子(VIF)的值^[16],在讨论多重共线性时,我们通常关注方差膨胀因子(VIF)和容差^[16]。一般而言,若 VIF 值小于 10 且容差大于 0.1,则我们可判定无多重共线性问题存在。

本研究的回归分析结果显示, R 方为 0.900, 调整 R 方 =0.899, 自变量对因变量的有 90% 的解

释说明能力。ANOVA 分析中,回归模型的显著性值为 0.00,小于 0.05 的置信空间,说明本研究的四个自变量(思想引领建设、制度体系建设、管理队伍建设、文化内涵建设)与因变量(社团思政氛围)之间存在着显著的回归关系,自变量中文化内涵建设 B=0.520, p=0.000,对因变量影响最大,在影响因变量最为显著的情况下,其他自变量 B 的系数均为正值且 P 值小于 0.05,这表明所有自变量对因变量均存在显著的正向影响关系。(见表 5)。

表 5 线性回归分析结果

	非标准化系数		标准系数	t	P	共线性统计量	
	B	标准误差	Beta			容差	VIF
(常量)	0.100	0.060		1.670	0.095		
思想引领	0.068	0.018	0.078	3.840	0.000***	0.342	2.926
制度体系	0.079	0.028	0.082	2.855	0.004**	0.174	5.740
管理队伍	0.313	0.037	0.304	8.355	0.000***	0.107	9.318
文化内涵	0.520	0.031	0.525	16.689	0.000***	0.144	6.934
R2	0.900						
调整 R2	0.899						
	F=149.838,P=0.000						

因变量: 思政氛围

*P < 0.05, P** < 0.01, P*** =0.00

(四) 数据分析结果

前文通过基于定性研究的主题分析和定量研究的线性回归分析发现,高职院校学生社团融入思政元素的影响因素主要是思想引领建设、制度体系建设、管理队伍建设、文化内涵建设四个方面。思想引领建设主要包括规范社团功能型团支部建设,健全社团培训体系,强化学生社团在高校党委的领

导和团委的指导下开展活动;制度体系建设主要包括丰富社团类型、规范运行体制和健全评议机制;管理队伍建设主要包括社团负责人胜任力、指导老师胜任力和社团管理组织胜任力;文化内涵建设主要包括打造社团品牌活动、突出社团文化特色和塑造社团文化名片。这些影响因素增强了学生社团的育人效果,促进了学生之间的友谊和团结,推动

任超：高职院校学生社团融入思政元素的影响因素研究

了学生的思想成长和能力提升,实现了社团育人的目标。

1. 思想引领建设对社团融入思政元素的影响作用分析

引领思想建设是高职院校对学生社团的思想政治教育的全方位设计、基础保障和执行手段,是社团融入思政元素的核心和灵魂,96.9%的受访者表示所在的学生社团功能型团支部运行规范,97.3%的受访者表示接受过系统的社团业务培训,97.7%的受访者表示所在的高职院校建立了完善的社团管理(领导)机制。定量数据的线性回归分析结果显示,思想引领建设对学生社团融入思政元素有正向影响作用关系。

思想引领建设的内涵和要素由三个方面共同构成,规范支部建设旨在建立学生社团普遍具备的功能性组织,为社团融入思想政治教育提供基础和保障。健全的培训体系包括建立选聘培训机制,团委及业务指导单位开展专题培训,进行学生社团骨干培训,并将指导教师纳入高校思想政治工作队伍培训计划,为社团融入思政元素提供动力和保证。加强领导机制是指学生社团在高校党委和团委的指导下,作为一种群众性学生组织开展活动,相关职能部门共同参与学生社团工作领导的体制。这一机制被视为社团思政工作的重要支撑和保障。引领思想建设有助于培养学生的爱国情怀和社会责任感,通过参与社团活动,学生得以更深入地理解和践行社会主义核心价值观,并将之内化为自己的行为准则。此外,思想引领建设还丰富了社团活动的形式和内容,使之更具教育意义和时代性。社团活动不仅是学生展示个人才艺和风采的舞台,更是融入时代主题和热点问题的平台,引导学生关注国家大事和社会发展,培养其积极参与社会生活的意识和能力。

2. 制度体系建设对社团融入思政元素的影响作用分析

制度体系建设是高职院校对学生社团的组织设置、活动规范、考核评价、指导服务等方面的制度设计、制度保障和制度执行,是学生社团融入思政元素的基础和保障,98%的受访者表示所在的学校注册了种类丰富的学生社团,97.5%的受访者表示所在的学校建立了规范的社团活动管理机制,98.2%的受访者表示所在的学校拥有完善、公平的社团评价和考核机制。定量数据的线性回归分析

结果显示,制度体系建设对学生社团融入思政元素有正向影响作用关系。

制度体系建设的内涵和要素由“丰富社团类型”“规范运行体制”“健全评议机制”构成。制度体系建设对社团融入思政元素的影响体现在它拓宽了社团活动的思政渠道,使得社团活动不仅能够满足学生多样化的需求,还能够涵盖各个领域的思政主题,有助于培养学生的思想、道德和综合素养等方面的素质^[17]。其次,制度体系的建设规范了社团活动的思政流程,使得社团活动既能保持学生的自主性,又能符合学校的管理要求,从而确保了社团活动的安全、合法和有序。

3. 管理队伍建设对社团融入思政元素的影响作用分析

管理队伍建设是高职院校对学生社团的负责人、指导老师和管理组织负责人的选拔、培养、考核和激励,是学生社团融入思政元素的主体和动力,98.7%的受访者表示所在的学生社团负责人具备胜任岗位的能力,98.6%的受访者表示所在的学生社团指导老师具备胜任岗位的能力,98.8%的受访者表示所在学校的社团管理组织负责人具备胜任岗位的能力。定量数据的线性回归分析结果显示,管理队伍建设对学生社团融入思政元素有正向影响作用关系。

管理队伍建设的内涵和要素由“社团负责人胜任力”“社团指导老师胜任力”“社团管理组织负责人胜任力”构成。管理队伍建设对社团融入思政元素的影响体现在提升了社团活动的思想性和政治性,使得社团活动不仅能够满足学生的兴趣爱好,同时能够传播社会主义核心价值观,培养学生的爱国情怀和社会责任感。其次,管理队伍的建设优化了社团活动的指导和服务,使得社团活动既能保持学生的自主性,同时符合学校的管理要求,提升社团管理的质量和效率。

4. 文化内涵建设对社团融入思政元素的影响作用分析

文化内涵建设是高职院校对学生社团的文化内容、文化形式和文化效果的设计、创新和实施,是社团融入思政元素的内涵和表现,98.6%的受访者表示所在的社团注重打造品牌活动,98.4%的受访者表示所在的社团具有特色突出的社团文化氛围,99%的受访者表示所在的社团注重塑造社团文化名片,定量数据的线性回归分析结果显示,文化内

涵建设对学生社团融入思政元素有正向影响作用关系,且影响值最大。

文化内涵建设的内涵和要素由“打造社团品牌活动”“突出社团文化特色”“塑造社团文化名片”构成。打造社团品牌活动指的是学生社团通过极具特色的活动在校内建立起品牌形象和声誉^[13],突显社团文化特色意味着建立多领域、多层次、各具特色的社团文化^[6],塑造社团文化名片包括规范的社团名称和相应的组织机构注册,以及规范的社团章程,能准确反映社团特征,这是社团思政的标识和影响。这些有助于创新社团活动的文化性和艺术性,使得社团活动既能保持学生的自主性,又能符合时代的要求,展现社团的独特特色和魅力。

六、结论与建议

在高职院校学生社团建设管理中,思想引领建设、制度体系建设、管理队伍建设、文化内涵建设均会对社团思政氛围产生正面影响,且文化内涵建设的影响力最大。因此,高职院校想要营造浓郁的社团思政氛围,可以从以下方面加强建设和管理。

在思想引领方面,要规范建设功能型团支部,实践“青年在哪里,团组织建到哪里”的原则,针对团组织覆盖上存在的盲区和空白点,结合青年学生的学缘、趣缘、益缘关系,积极适应青年聚集、分布和交流方式的变化,推动学生社团和社团团支部“一体化”运行,充分发挥高职院校社团组织在引领凝聚青年、组织动员青年、联系服务青年方面的作用。

在制度体系方面,学生社团工作要从文化理念、组织机构、社团条例、社团部章程、社团指导老师、社团工作人员管理、社团工作人员考核等方面进行全面梳理,设立学生社团建设管理评议委员会,由高职院校相关学生工作部门负责人和学生社团业务领域的专家共同组成^[12],全面推进学生社团管理体系建设,从社团注册、社团活动审批、社团考核、社团年审等方面严把质量关,强化学生社团的教育功能,推动学生社团的良性发展,并确保思想政治教育元素贯穿于社团的构建与管理的各个层面。

在管理队伍建设方面,学生社团的骨干扮演着重要角色,他们既是社团的管理者、参与者,也是受益者^[18],也是学校与社团的沟通桥梁,因此,需要选拔和培训具有良好的团队协作能力、组织能力、

领导能力和必要的专业技能的社团负责人。此外,社团指导老师也是社团的重要支撑,他们是社团内部的引领者和指导者,选聘需严格把关,遵循政治坚定、业务过硬、作风正派、乐于奉献的原则,指导老师要有与社团业务相近的专业知识和技能,能够为社团的制度制定、活动开展、组织管理、问题解决等方面提供指导和支持,保证学生社团的正确发展方向。

在文化内涵建设方面,社团应该有规范的名称、组织机构和章程,能够准确地体现社团的特色。同时,社团还要遵循思想性、知识性、艺术性、多样性相统一的原则,开展各种正向、积极、高雅、多样的社团活动,培养学生的思想先进性,打造多元化、层次化、特色化的社团文化,建设具有浓郁思政氛围的学生社团。

参考文献:

- [1] 王亮,张洪榛.新时代高校思想政治类学生社团建设路径探究[J].北京教育(德育),2023(9):60-64.
- [2] 包家官,杨圻,朱安然.基于“思政社团+社团思政”的大学生志愿服务品牌建设[J].新疆职业大学学报,2023(2):61-64.
- [3] 周明姬.当代大学生理论型社团文化建设研究[D].焦作:河南理工大学,2022:33-82.
- [4] 田克迪.学生社团融入高校“大思政”教育的动力机制研究[J].辽宁经济管理干部学院学报,2023(1):88-90.
- [5] 赵书红,黄瑾瑜,谈敏.学生社团助推高职院校课程思政建设实效性研究[J].湖北开放职业学院学报,2023(15):85-87.
- [6] 胡颖蔓.社团思政:应打造成高职“思政名片”[EB/OL].https://www.sohu.com/a/485049939_119038,2024-01-19.
- [7] 姚冰洋,廉伟,高伟.“大思政”视域下高校学生社团功能的优化[J].豫章师范学院学报,2023(2):16-20.
- [8] Braun V, Clarke V. Using thematic analysis in psychology[J]. Qualitative Research in Psychology,2006(2):77-101.
- [9] 包雅玮.马克思人本思想视角下高校社团建设优化策略[J].当代青年研究,2021(4):78-83.
- [10] 邱敏.以大学生社团活动为载体提升高校思政工作实效性研究[J].吉林工程技术师范学院学报,2020(5):23-25.
- [11] 暨南大学.暨南大学学生社团管理办法[EB/OL].<https://xsc.jnu.edu.cn/2017/1019/c5835a155483/page.htm>,2024-03-06].
- [12] 北华航天工业学院团委.(34号)关于印发《学生社团建设管理实施细则》的通知[EB/OL].<https://xtw.nciae.edu.cn/info/1069/1504.htm>,2024-03-06.
- [13] 福建师范大学.关于印发《福建师范大学学生社团管理办法》的通知[EB/OL].<http://stu.fjnu.edu.cn/cc/e5/c6022a257765/page.htm>,2024-03-06.
- [14] 云南大学校团委.云南大学召开学生会组织和学生社团建

- 设管理深化改革工作推进会[EB/OL].<http://www.ydyouth.ynu.edu.cn/info/1002/1887.htm>,2024-03-06.
- [15] 陈伟霞.学生社团在高职校园文化的作用[J].考试周刊,2012(69):164-165.
- [16] 陶樱樱.基于SOLO分类理论的江苏省高考化学主观试题的研究[D].南京:南京师范大学,2018:37-69.
- [17] 李枚,万里亮.高职院校思想政治教育新方法、新载体和新途径研究[J].四川省干部函授学院学报,2016(2):59-63.
- [18] 黄丽娟.依托学生社团加强高职院校学生思想政治教育探析[J].湖南大众传媒职业技术学院学报,2020(2):105-108.
- [责任编辑:董巍]

Research on Factors Influencing the Integration of Ideological and Political Elements into Student Associations in Higher Vocational Colleges

Ren Chao

(Youth League Committee, Wuhan Polytechnic, Wuhan, Hubei 430074,China)

Abstract: This article takes Wuhan Polytechnic as a case study to explore the relevant influencing factors of the integration of ideological and political elements into student associations. Thematic analysis method is used to code and extract data and theme of documents and relevant academic literature in vocational college student association management.It was found that there are four important aspects in the construction and management of vocational college student associations, and these were used as independent variables to conduct regression analysis on the factors that affect the integration of ideological and political elements into associations. The study found that the four independent variables (ideological leadership construction, institutional system construction, management team construction, and cultural connotation construction) all have a positive impact on the dependent variable (ideological and political atmosphere of the association), and the cultural connotation construction has the greatest influence.

Key words: student association's in vocational college's; ideological and political education elements; management team; cultural connotation